



Sainte-Suzanne

BULLETIN MUNICIPAL

Juillet à Décembre 2016

Bonne
année
2017 !



CONSEIL NATIONAL

Ville Fleurie



DES VILLES ET VILLAGES FLEURIS



L'esprit industriel

Castmetal FWF



Leader mondial du plateau d'attelage en acier moulé pour semi-remorques sur le continent Nord-américain.

Fournisseur de Caterpillar et de Volvo

Une équipe dynamique qui allie savoir-faire et nouvelles technologies, sur le chemin de la diversification dans des produits techniques pour les branches industrielles suivantes:

Travaux Publics - Manutention - Poids Lourds - Ferroviaire

Nous sommes toujours à la recherche de personnel motivé, n'hésitez pas à nous contacter.

BOULANGERIE

Evrard PETER

*PAIN DE TRADITION
FRANÇAISE*

Pain entièrement façonné à la main

Pâtisserie Fine

Ouverture

du Mardi matin au Samedi soir
de 6h30 à 12h30 et de 14h00 à 19h00
le Dimanche de 7h00 à 12h30

SAINTE SUZANNE

TÉL. 03 81 91 18 90

JB DELFOSSE
STORES & FERMETURES



*Etude personnalisée de votre projet.
Gratuite*

www.jbdelfosse.fr

FENETRE

PORTE

PORTAIL

STORE Int / Ext VOLET

PORTE DE GARAGE

AUTOMATISME

37 rue des chars 25200 MONTBELIARD

03 81 93 14 46 - 06 86 92 60 91



Chers Feunus,

Au nom du Conseil Municipal de Sainte-Suzanne, je vous présente mes vœux les meilleurs et les plus sincères pour cette nouvelle année. Des vœux de bonheur et de joies partagés pour que 2017 soit une année de réussite et de satisfaction : une année riche qui vous procure épanouissement et rayonnement dans votre vie personnelle, professionnelle ou associative. Que 2017 aussi vous garde en bonne santé et permette à ceux qui souffrent de retrouver douceur et apaisement.

Le début d'année est aussi l'occasion de revenir sur les moments forts de l'année 2016. Dans une volonté de renforcer le tissu associatif présent à Sainte-Suzanne depuis de nombreuses années, la Municipalité a accueilli dès le mois de septembre un club de judo et d'arts martiaux qui forme les petits et les grands plusieurs jours par semaine. D'autres activités ont rencontré un fort engouement cette année : le club informatique a vu son nombre d'inscrits croître et, il a été nécessaire d'ouvrir un second créneau pour l'activité badminton afin que chacun puisse pratiquer dans les meilleures conditions. Vous pourrez constater, à la lecture de ce bulletin municipal, la richesse et la variété des activités organisées tout au long de l'année.

Comme nous nous y étions engagés, nous avons poursuivi en 2016, le programme de rénovation démarré en 2015. Ces travaux de grande ampleur nous ont permis de répondre aux normes d'accessibilité, de rendre étanche la toiture de la Salle Polyvalente, d'améliorer l'isolation des bâtiments communaux mais également d'embellir notre village. Les aménagements de notre cadre de vie faisaient d'ailleurs partie de vos préoccupations exprimées à l'occasion de la réunion publique organisée en novembre dernier. Notre conviction concernant la sécurité s'en est trouvée renforcée par vos interventions pertinentes. Aussi quelques ralentisseurs supplémentaires verront-ils le jour en 2017, dans la continuité de celui installé en 2016.

Je vous invite donc à découvrir tout au long de ce bulletin municipal l'ensemble des réalisations du second semestre de 2016 et je vous en souhaite une bonne lecture.

Le Maire,
Frédéric TCHOBANIAN

N° ORIAS 07009701



AVIVA
Gérard Bernardin

Assurances auto, habitation, santé
Épargne long terme - Assurances professionnelles

7 place de l'Europe - 25630 Sainte-Suzanne
Tél. 03 81 32 08 73 - Fax : 03 81 95 50 84
bernardin-gerard@aviva-assurances.com



Sophie Créa'tif

*vous coiffe
au salon
et à domicile*

35 rue de Besançon
25630 Sainte-Suzanne
Salon 06 81 91 17 14
Domicile 06 87 43 86 89



COMMÉMORATIONS

CEREMONIE EN HOMMAGE AUX MORTS
DES ATTENTATS DE NICE



CEREMONIE DU 17 NOVEMBRE :
LIBERATION DE SAINTE-SUZANNE



CEREMONIE DU 11 NOVEMBRE




CEREMONIE DU 5 DECEMBRE EN L'HONNEUR DES
SOLDATS MORTS POUR LA FRANCE EN ALGERIE,
TUNISIE ET MAROC



Sabot de Vénus
Artisan Fleuriste  entrefleuristes
22, rue de Besançon - 25630 Ste Suzanne
Tél. 03 81 95 42 17
à distance

Ouvert du Mardi au Dimanche matin.
Les jours fériés le matin.
Fleurs coupées : compositions florales
(Mariages, Baptêmes, Communions, Décès ...)
Livraisons à domicile - Transmissions florales.

PENSER ETUDIER CONCEVOIR COORDONNER ACCOMPAGNER



Cabinet d'Ingénierie
Infrastructure, Génie Civil,
Bâtiment, Topographie,
Transports Urbains

Siège social : 40 rue Richard Perlinsky - 25400 AUDINCOURT - Tél.: 03.81.35.18.73 Fax: 03.81.35.11.96 www.bejsas.com

BEJ AUDINCOURT	BEJ TERRITOIRE	BEJ SUD TERRITOIRE	INGENIERIE COMTOISE
40 rue Richard Perlinsky 25 400 AUDINCOURT Tél.: 03 81 35 18 73 Fax : 03 81 35 11 96 contact@bejsas.com	Jonxion 1 1, avenue de la Gare TGV 90 400 MEROUX Tél.: 03 84 58 02 75 Fax : 03 84 58 12 99 territoire@bejsas.com	Gare de Delle Avenue du Général de Gaulle 90 100 DELLE Tél.: 09 65 22 73 64 Fax: 03 84 27 28 19 sudterritoire@bejsas.com	2 rue de la Croix de Mission 25 660 SAONE Tél.: 03 81 41 95 40 Fax: 03 81 41 95 40 ingenieriecomtoise@bejsas.com



IMPRIMERIE COPY FLASH 25

Cartes commerciales, affiches, têtes de lettre, carnets autocopiants, dépliants,
flyers, faire-part, posters, banderoles... et tous travaux de reproductions.

2 bis rue du Mont-Bart - 25420 VOUJEAUCOURT

Tél. 03 81 98 23 85 - Fax 03 81 98 19 33 - mail : copyflash25@orange.fr



Résultats du questionnaire de satisfaction relatif au bulletin municipal

Nous avons envoyé 800 questionnaires de satisfaction en juillet à tous les habitants de Sainte-Suzanne, afin qu'ils nous fassent part de leur remarques concernant le bulletin municipal.

Surpris par le peu d'habitants qui ont souhaité s'exprimer, il est néanmoins apparu que la population ayant répondu au questionnaire était satisfaite à 90 % de la forme, du contenu et de la parution du bulletin municipal. Par conséquent, le bulletin municipal continuera à être diffusé

deux fois par an dans tous les foyers de Sainte-Suzanne.

SAISONNIERS ETE 2016

Comme chaque année, la mairie a fait appel à des étudiants durant les vacances d'été. Sous la responsabilité de Thierry MATZ et d'Aurélien FRITSCH, ils ont participé au nettoyage des rues, entretien des espaces verts...

Six jeunes ont travaillé chacun trois semaines aux services techniques : Clara MANIERE, Naomi ROUABAH, Corentin NARBAY, Anthony SIMON, Maxime PERRAUD, Antoine PEGEOT.



24 SEPTEMBRE 2016 : NOCES D'OR DE M. ET M^{ME} MOSCA

Leur famille, leurs amis, les élus étaient présents pour accompagner Monsieur et Madame MOSCA à la mairie et fêter leurs nocés d'Or, ce samedi 24 septembre 2016.

Emmanuel VIENNET, premier adjoint, a célébré la cérémonie de mariage. Un grand moment d'émotion et de bonheur pour les époux et leur famille.

Toutes nos félicitations !

3 OCTOBRE 2016 : INAUGURATION AGENCE POSTALE EN MAIRIE

La décision prise par le Conseil Municipal était de conserver une agence postale au sein de la commune pour ne pas priver les administrés d'un service de proximité. Des travaux ont donc été entrepris en ce sens durant l'été au sein de la mairie.

Le 3 octobre 2016, le Maire Frédéric TCHOBANIAN et le Directeur Régional de la Poste M. EL GADHI, en présence du Sénateur Jean-François LONGEOT, du Député Marcel BONNOT et des 2 Conseillers Départementaux Virginie CHAVET et Jean-GUYON, ont coupé le ruban tricolore de la nouvelle agence postale située au sein de la mairie.

Pour aménager ces locaux, la mairie a perçu des subventions de l'Etat et de La Poste (23 000 €). Cette dernière participera à la rémunération de l'employée qui a été recrutée par la mairie. La convention entre La Poste et la mairie aura

une durée de 9 ans reconductible une fois. **Horaires d'ouverture de l'agence postale : lundi, mercredi, vendredi : 8h30 à 11h30 ; mardi et jeudi : 14h30 à 17h30. Tél : 03.81.71.01.04**

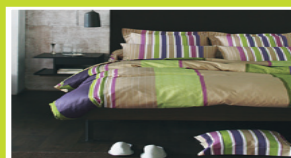


**Coupons
d'Alsace**

Vous aussi, faites la différence !

■ Décoration ■ Tissus ■ Linge de maison ■ Confection

**Et votre intérieur
est encore plus beau !**



TERADELUS.COM

Montbéliard · Belfort · Audincourt



10 NOVEMBRE 2016 : DEPART DE SYLVIE GRAU, SECRETAIRE GENERALE DE LA MAIRIE

Secrétaire générale de la mairie de Sainte-Suzanne pendant 6 ans, Sylvie GRAU nous a quittés pour réintégrer la mairie de Montbéliard en tant que Directrice du Bureau du Maire, des Relations Publiques et de la Sécurité. Un choix mûrement réfléchi avec de bonnes perspectives d'évolution de carrière.

Tous nos vœux l'accompagnent !

18 NOVEMBRE 2016 : REUNION PUBLIQUE



Une réunion publique s'est tenue le 18 novembre 2016, dans le but d'informer les Feunus des dernières réalisations et des évolutions de la commune. Une occasion de recueillir de nombreuses remarques et idées du public.

Les principales réclamations ont porté sur la vitesse excessive des véhicules, le stationnement abusif, les nuisances sonores, les terrains laissés à l'abandon, la taille des espaces verts,...

L'Adjudant-Chef BOURGEOIS, commandant de la gendarmerie de Bavans, invité à la réunion, a présenté ensuite le programme de participation citoyenne : une équipe de voisins vigilants sera constituée. Ces derniers signaleront à la gendarmerie et à la mairie les faits inhabituels qui se passent dans leur quartier.

Voici les dernières réalisations :

Bâtiments Réfection toiture salle polyvalente
Création agence postale
Rénovation accueil mairie
Changement chaudière école maternelle
Vente pour requalification du Centre Bourg
(ancienne Auberge / La Chope / Maison Humbert)

Voirie Remplacement des ralentisseurs Rue des Chars
Travaux de sécurisation de la falaise
Signalisation routière
Réfection voirie suite à l'orage de juin 2016

Voici les projets à venir :

Bâtiments Rénovation de la salle polyvalente
Sécurisation et isolation des bâtiments (fenêtres double vitrage)
Réhabilitation ancien bâtiment de la Poste
Requalification entrée Est de la commune

Voirie Poursuite pose de ralentisseurs
Programme de rénovation de l'éclairage public
Réfection Rue de la République
Projet d'un nouveau lotissement aux Chailles


RDM Thermique
Radiateurs Automobiles et Industriels

Distribution
Réparation - Fabrication

Sarl RDM DISTRIBUTION
Atelier/Magasin / 03 81 91 13 16 - FAX 03 81 96 78 06
30 rue de Besançon 25630 SAINTE-SUZANNE

25 NOVEMBRE 2016 : CEREMONIE DE REMISE DES RECOMPENSES - CONCOURS MAISONS ET BALCONS FLEURIS 2016

Après la visite du jury début juillet, 51 lauréats ont été sélectionnés pour le concours 2016. Le palmarès des maisons et balcons fleuris a été présenté le vendredi 25 novembre à la salle polyvalente.

Ont été primés pour les maisons fleuries :

- 1^{er} prix : M^{me} KARIGER, 14 rue de Besançon
- 2^{ème} prix : M. et M^{me} FERRAROLI, 47 bis rue des Roses
- 3^{ème} prix : M. et M^{me} LATROUS, 11 rue Saint Michel

Et pour les balcons fleuris :

- 1^{er} prix : M. JEANNERET, 6 Place du Stade
- 2^{ème} prix : M^{me} CHORVOT, rue du 1^{er} RCA
- 3^{ème} prix : M^{me} PAGNOUX, rue du 1^{er} RCA



Nous tenons à remercier tous les participants et à les encourager pour leurs efforts.

Nouveauté!

Pour 2017, il y aura 2 passages du jury, un au printemps et un en été !

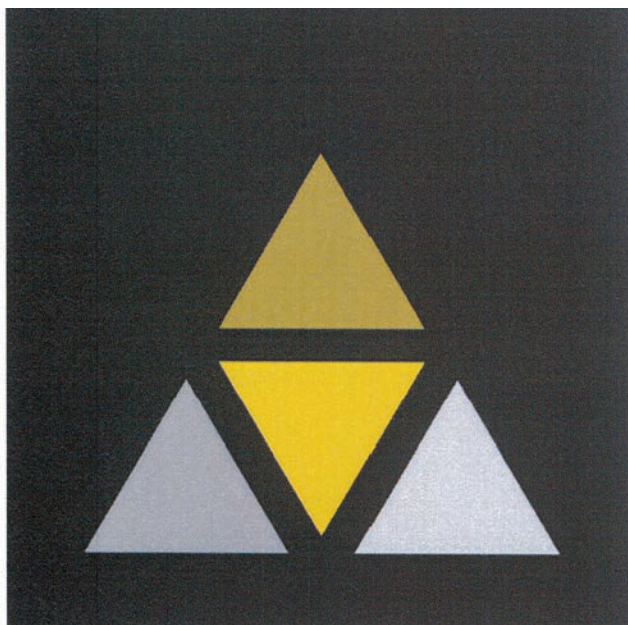
FLEURISSEMENT DU VILLAGE : LABEL 1 FLEUR MAINTENU POUR 2016

En novembre le palmarès 2016 des Villes et villages fleuris a été dévoilé. Dans le Pays de Montbéliard, la plus haute distinction à 4 fleurs revient à Montbéliard, Mandeure et Saint-Julien-les-Montbéliard. Les villes 3 fleurs sont Bethoncourt, Etupes, Seloncourt, Sochaux et Voujeaucourt. Les villes d'Audincourt, Vandoncourt, Vieux-Charmont et Villars-sous-Scot obtiennent 2 fleurs et Dampierre-sur-le-Doubs, Laire, Sainte-Marie et Sainte-Suzanne 1 fleur.

Un grand bravo à nos employés municipaux pour l'embellissement de notre village et le maintien de la fleur qui orne les panneaux de Sainte-Suzanne.



straube



**COUVERTURE
ZINGUERIE
RAMONAGE**

6 rue du Général de Gaulle - 25750 ARCEY

Tél. 03 81 93 41 58

Mail : contact@straube.fr - Site internet : www.straube.fr



NOEL DE LA MAIRIE

Le personnel de la mairie et leurs enfants étaient invités par le Maire et le Conseil Municipal à un goûter de Noël ce samedi 17 décembre.

Le père Noël est arrivé pour distribuer confiseries et cadeau personnalisé à chaque enfant et un panier garni à chaque membre du personnel présent.



Ensuite, un goûter a été servi, les enfants ont pu regarder un spectacle de Noël sur écran pendant que les adultes profitaient de ce moment de détente et d'échanges.

Le Maire a remercié le personnel qui a apprécié ce moment de convivialité.



NOUVEAUX COMMERÇANTS

Le Café l'Ange d'Or situé 25 rue de Besançon devient « Chez Potch »

Le nouveau patron Cyril VACHET, connu sous le surnom de « Potch » a en projet l'ouverture d'une terrasse à l'arrière du bâtiment ainsi que l'organisation de tournois de pétanque aux beaux jours pour participer à l'animation du village. Le bar est ouvert 7 jours sur 7.

Le Petit Marché a remplacé La Petite Provence, 64 rue de Besançon

Pour le plus grand bonheur des habitants de Sainte-Suzanne et des communes avoisinantes, le commerce de fruits et légumes a ouvert ses portes. Le commerce propose également charcuteries, crèmerie, fromages et produits d'épicerie. Thierry PATIN, originaire de Sainte-Suzanne, relève le défi avec son associée Patricia MOLLIER : Tous deux espèrent redonner vie à ce commerce de proximité.

Horaires d'ouverture : du mardi au vendredi, de 8h30 à 12h et de 14h30 à 19h, samedi de 8h30 à 18h30 sans interruption. Dimanche matin : 8h30 à 12h.



Nouveaux gérants au bureau de tabac-presse

Monsieur et Madame KAUFFMANN reprennent le bureau de tabac-presse, 25 rue de Besançon. Les mêmes services sont offerts avec en complément un dépôt de pain et de croissants. Horaires d'ouverture : du lundi au samedi, de 7h à 12h30 et de 14h à 19h (sauf le jeudi après-midi), le dimanche de 8h à 12h.



RÉFECTION TOITURE SALLE POLYVALENTE

La toiture de la salle polyvalente initialement en shingle avait déjà subi une rénovation partielle en 2007 et 2012. Il restait donc environ 2 tiers de la surface à reprendre. Suite aux épisodes pluvieux du premier semestre 2016, de nombreuses fuites sont apparues nécessitant cette fois-ci une intervention devenue urgente.

L'ouverture d'un marché public a permis de retenir l'entreprise MS COUVERTURE qui réalisa les travaux durant l'automne. Remplacement du shingle par de la poly tuile, reprise des bardages bois sur tout le pourtour de la salle, et recouvrement complet des chéneaux par un revêtement d'étanchéité souple.

Le fonds de concours ainsi que le FSIL (Fonds de Soutien à l'Investissement Local) ont été sollicités pour des subventions.



CRÉATION AGENCE POSTALE + ACCUEIL MAIRIE

Suite à l'annonce de la Poste de fermer définitivement le bureau de notre commune, le Conseil Municipal a décidé d'assurer une transition et surtout de garder un service de proximité postal au sein de la mairie.

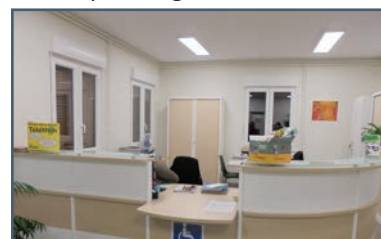
Il fallait donc repenser l'organisation des locaux afin d'y accueillir une agence postale communale. Pour assurer une ouverture prévue le 4 octobre, un planning de travaux fut mis en place.

Dans un premier temps, toutes les fenêtres du rez-de-chaussée furent remplacées garantissant plus de sécurité.

Ensuite, l'équipe des services techniques a œuvré durant

tout l'été pour refaire les sols, les peintures, et l'éclairage. Le mobilier de l'accueil mairie a été également remplacé, tandis que celui de l'agence postale a été fourni par la Poste.

Une participation financière de la Poste ainsi qu'une demande de subvention au titre de la DETR (Dotation de l'Équipement des Territoires Ruraux) nous aura permis d'offrir à tous les administrés un accueil dans des locaux flambant neufs.



REPLACEMENT CHAUDIÈRE SERVICES TECHNIQUES

Au moment de relancer les chaudières à l'automne, celle des services techniques, qui était hors d'âge a rendu l'âme. Heureusement ce ne fut une surprise pour personne et l'investissement avait été budgété l'année dernière. Le successeur de cette « vieille dame » a été installé au mois de novembre.

VENTE DE L'AUBERGE, LA CHOPE, MAISON HUMBERT ET GARAGE

Depuis plusieurs années la commune s'était portée acquéreur de l'ancienne Auberge, de la Chope, et de la Maison Humbert par le biais d'un portage auprès de l'Établissement Public Foncier du Doubs (EPF). Après l'étude de différents projets d'acquéreurs potentiels, le rachat à l'EPF a été fait et la revente va suivre.

Cela permettra la création de nouveaux logements ainsi que l'embellissement des deux entrées du village avec une

rénovation extérieure des bâtiments.



REPLACEMENT DES RALENTISSEURS RUE DES CHARS

Les ralentisseurs rue des Chars de type coussin Berlinois avaient plus que vécu. Après étude, il n'apparut pas judicieux de les remplacer à l'identique car pas assez robustes dans le temps. Il fut donc décidé la création d'un ralentisseur de type dos d'âne sur cette voie communale pour un montant de 4 770 €.

Après quelques mois, il semble que son efficacité ne soit plus à démontrer.

RÉFECTION VOIRIE RUE DE BESANÇON SUITE À L'ORAGE DE JUIN



Dans la nuit du 24 au 25 Juin dernier, un terrible orage s'abat sur tout le pays de Montbéliard. Des trombes d'eau tombent en quelques heures, et Sainte Suzanne est d'ailleurs l'une des communes de l'agglomération avec le plus fort niveau de pluviométrie relevé.

Le secteur le plus touché fut la rue du 17 Novembre avec des coulées de boues et de cailloux, et le quartier de la grotte avec le soulèvement de la chaussée à l'entrée du village côté Bart.

La réfection n'a pas pu être faite rapidement car il a fallu demander auprès de VEOLIA une étude afin de comprendre pourquoi les sources, canalisées depuis plusieurs années, étaient ressorties sous la route.

La quantité soudaine d'eau a semble-t-il mise en pression un regard, provoquant l'éclatement d'une canalisation. La canalisation a donc été remplacée et le regard modifié en y ajoutant une grille ajourée qui permettra, espérons-le à l'avenir, d'éviter de nouvelles déconvenues.

La commune a pris en charge les travaux souterrains pour un montant de 3 613 €, et le département pour la partie enrobée.



1^{ER} JUILLET : FÊTE DE L'ÉCOLE MATERNELLE

A l'école maternelle, l'année scolaire 2016 s'est achevée par un moment convivial au cours duquel les enfants ont présenté quelques chants et danses dans la cour de récréation. Un goûter est venu clore ce moment charmant fort apprécié de toute l'assemblée.



NOUVEAUX ENSEIGNANTS

A la rentrée, deux enseignants ont été nommés pour assurer les cours dans la classe de cours moyen 1^{ère} année. Il s'agit de Marie BERTIN et Benjamin FEUVRIER.

La municipalité les a accueillis en mairie le lundi 26 septembre pour leur souhaiter ainsi qu'à leurs collègues une bonne année scolaire parmi les Feunus.



LE PÈRE NOËL À L'ÉCOLE

Vendredi 16 décembre, le Père Noël, mandaté par la mairie s'est rendu dans les écoles de la commune où il a distribué à chaque enfant un livre et un sachet de gourmandises.

A l'école maternelle, les enfants ont chanté pour le bonhomme en rouge en espérant « des jouets par milliers » et se sont approchés de lui pour une photo souvenir !

PEDT « LES RACONTOTTES DE LA GROTTTE » : JEUDI 1^{ER} ET LUNDI 5 DÉCEMBRE 2016.

Dans le cadre du Projet Educatif De Territoire (PEDT), afin de préparer le spectacle vivant : «Les Racontottes de la Grotte», les élèves de l'école primaire ont découvert deux légendes du Pays de Montbéliard : «La légende de la Grotte» et « la bête de la Schliffe».

Daniel, Jeannette et Jean-Daniel, membres du Comité Culturel Feunu leur ont conté ces deux récits tirés du livre «Contes et Légendes du Pays de Montbéliard» d'Alfred FOCT.

Les élèves se laisseront ensuite guider par leur imaginaire très riche pour réaliser, avec l'aide du périscolaire, une fresque et un petit film. Réalisations des enfants qui seront mises à l'honneur lors du spectacle des «Racontottes de la Grotte» du 22 et 23 septembre 2017.





13/10/2016 : UN CHEF AU PÉRISCOLAIRE



Dans le cadre de la semaine du goût, le chef cuisinier du Restaurant de la Grotte à Sainte-Suzanne, est venu rencontrer les enfants pour les conseiller en cuisine.

Il a appris aux enfants, coiffés d'une grande toque de chef, à éplucher concombres, bettes rouges et carottes, à couper les tomates pour constituer des assiettes de crudités, à émincer les champignons de Paris et le jambon en petits dés pour les mélanger à une sauce béchamel avant d'étaler sur des crêpes.

Les p'tits chefs étaient très fiers d'emporter leurs productions à la maison.

UNE FLEURISTE AU PERISCOLAIRE

Dans le cadre de nos décorations de Noël, nous avons sollicité, Delphine la fleuriste de la boutique « Sabot de Venus », afin qu'elle vienne réaliser des compositions florales avec les enfants.

Elle s'est donc rendue disponible pour le plus grand plaisir de tous et des parents, très fiers de la réalisation de leurs enfants.



NOËL AU PÉRISCOLAIRE

Les enseignants et quelques élus conviés par la directrice du centre périscolaire ont partagé le repas de Noël avec les enfants. Le Père Noël attendu par les petits Feunus est ensuite arrivé pour la traditionnelle distribution de papillotes.

Le Petit Marché

*Fruits et légumes
Charcuteries, crèmerie, fromages
et produits d'épicerie.*

Horaires d'ouverture
du mardi au vendredi de 8h30 à 12h et de 14h30 à 19h,
samedi de 8h30 à 18h30 sans interruption.

Dimanche matin : 8h30 à 12h.

64 rue de Besançon - **25630 SAINTE-SUZANNE**





REPAS D'AUTOMNE

Les membres du CCAS et du Conseil Municipal ont accueilli et servi les Anciens dans un décor automnal, aux couleurs chaudes de cette saison. Ambiance joyeuse, bonne humeur, convivialité, rires et anecdotes ont agrémenté cette journée appréciée par nos Anciens comme une occasion de se rencontrer et de passer d'agréables moments à bavarder.

BANQUE ALIMENTAIRE : changement de locaux

La banque alimentaire qui occupait une salle de la mairie depuis quelques années, vient d'être déplacée dans le bâtiment de l'ancienne poste, plus spacieux, suite à la transformation de la Poste en agence postale.

La salle allouée à la livraison et au stockage des marchandises, située au rez-de-chaussée, a été renovée en priorité pour permettre la continuité des distributions alimentaires. Des travaux de réfection de l'ensemble des locaux seront programmés prochainement.



ANNIVERSAIRES : 90 ANS

Ils viennent d'avoir 90 ans et en paraissent beaucoup moins !

A quoi attribuer cette forme et ce dynamisme ? Quelques membres du CCAS leur ont rendu visite pour partager un moment de convivialité et les écouter raconter leurs histoires avec beaucoup de plaisir.



Bon anniversaire Georges !

Georges PROST est officier de la légion d'honneur et président des Anciens Combattants. Il fut longtemps président de la fanfare et des majorettes. Après une vie militaire bien remplie, il effectue toute sa carrière à la SNCF. En 1952, il épouse Jeannette. Trois enfants ont grandi au sein de ce foyer qui continue à chérir dix petits-enfants et six arrière-petits-enfants.

Bon anniversaire Isabelle !

Isabelle DEMOUGE est arrivée à l'âge de 4 ans à Sainte-Suzanne où son papa était facteur, distribuant le courrier à pieds également à Bart et à Courcelles, parcours de 28 km ! Isabelle a fréquenté l'école de Sainte-Suzanne, puis a travaillé à Montbéliard et ensuite à l'usine L'Epée; elle habite toujours la maison de ses parents et fait partie de l'Amicale des retraités où elle apprécie de jouer au scrabble.




QUALYS HOTEL
ARIANIS SOCHAUX ★ ★ ★
 +33 3 81 32 17 17
 contact@arianis.fr



QUALYS-HOTEL est une marque de la SEH (Société Européenne d'Hôtellerie)

 | UNITED HOTELIERS



OPERATION BRIOCHES

Comme tous les ans, à la demande de l'ADAPEI du Pays de Montbéliard, le CCAS a organisé la vente de brioches sur notre commune. Les associations de Sainte-Suzanne ont répondu favorablement à l'appel et les bénévoles se sont mobilisés pour sillonner le village les 6 et 7 octobre derniers.

Les fonds recueillis, 1 676 €, ont été versés à l'ADAPEI et seront destinés à développer des actions qui permettront aux handicapés mentaux de s'ouvrir largement à la culture, l'art et l'informatique.

COLIS DE NOEL : un joli cadeau pour nos Anciens

Les Anciens ont reçu une jolie boîte garnie à l'occasion des fêtes de Noël. 120 colis accompagnés de bons d'achat pour les plus démunis ont été offerts par le CCAS et apportés aux Aînés âgés de plus de 70 ans, par les bénévoles.



TELETHON EN IMAGES

2 815 € ont été remis à l'AFM TELETHON grâce au courage, à la générosité, à la bonne humeur, à la volonté, à la participation active des Feunus et des Associations impliqués dans cette lutte contre la maladie.

Merci à tous et à l'année prochaine.



GYM'DOUCÉ : UNE NOUVELLE ANIMATRICE



Participation à la fête des associations

Après treize années d'enseignement de Gym'Douce au service du CCAS de Sainte-Suzanne, l'animatrice, Michèle COLLIN a souhaité se retirer de la vie active pour profiter de sa retraite avec sa famille. Elle est remplacée depuis le mois de septembre par Alexandra BERNA, jeune animatrice diplômée en animation de loisirs sportifs. Des séances dynamiques, variées, dispensées dans une ambiance sympathique et rassurante pour chacun, sont proposées chaque jeudi de 9h30 à 10h30 à la salle polyvalente de Sainte-Suzanne. Ces séances mixtes s'adressent aux personnes âgées de plus de 60 ans, désireuses de se maintenir en bonne forme et de s'assouplir.

Renseignements : mairie : 03 81 91 19 55



MARCHÉ DU SOIR 2016 : VENDREDI 2 SEPTEMBRE 2016

Pour leur 6^{ème} édition et pour la 4^{ème} fois à Sainte-Suzanne, les Marchés du soir ont repris leurs quartiers et posé leurs étals, le vendredi 2 septembre de 17h à 22h, sur le parking de la salle polyvalente.

Organisé par Pays de Montbéliard Agglomération en partenariat avec la Chambre Interdépartementale d'Agriculture Doubs-Territoire de Belfort et la commune de Sainte-Suzanne, ce marché du soir a permis de mettre en relation producteurs, artisans et consommateurs dans l'ambiance chaleureuse d'une nuit d'été.

Bien manger, en mangeant local, c'est possible ! et les 17 commerçants-producteurs ont été les mieux placés pour parler directement de leurs produits vrais et frais et nous les faire apprécier.

Et pour parfaire la démarche éco-citoyenne de consom'acteurs, ce marché du soir a été animé de nombreuses découvertes :

- Une balade à vélo, au départ de la capitainerie de Montbéliard, organisée par l'association Vélocité, afin de se rendre sur le marché en deux roues.
- Un stand de conseils et de vente sur le compostage pour aider à alléger le poids de nos poubelles.

Ce marché du soir à Sainte-Suzanne a été organisé localement par notre municipalité qui a confié la buvette et la petite restauration au Comité Culturel Feunu et les animations au club de Zumba : « Les Z'Endiablées ».



VIDE-GRENIERS 2016 : DIMANCHE 11 SEPTEMBRE 2016

Pour la plus grande satisfaction de toutes et tous, participants, chalandes et organisateurs ce 14^{ème} vide-greniers, organisé par le Comité Culturel Feunu, a connu un franc succès sous des cieux plus cléments que pour l'édition 2015.



EXPO : FÊTE DES ASSOCIATIONS 2016 : SAMEDI 12 ET DIMANCHE 13 NOVEMBRE 2016

Le Comité Culturel Feunu avait invité toutes les Associations de Sainte-Suzanne à cette sympathique manifestation se déroulant à la salle polyvalente. Dans une ambiance familiale, conviviale et bon enfant, les Associations ont présenté au public leurs activités à travers expositions, tracts, photos, réalisations et démonstrations sur scène.

Zumba, art floral, circuit de voitures, chorale, arts martiaux, country, musculation, gymnastique... ont pu ainsi conquérir le public et faire de nombreux adeptes. Le stand du téléthon et celui de la maison relais ont connu un record d'affluence.

Le thème retenu pour l'exposition de l'année prochaine par le C.C.F., samedi 11 et dimanche 12 novembre 2017 sera : « Passions et Créations ».



SAINT NICOLAS DU C.C.F : JEUDI 8 DÉCEMBRE 2016

La bien nommée Compagnie Perlimpinpin, pour la Saint Nicolas du C.C.F., a enchanté les élèves de maternelle et du primaire à travers le spectacle « Kalai l'éléphant ». C'est un spectacle merveilleux sur un conte cambodgien, interprété dans des décors magnifiques signés Marie de Logivière, l'âme artistique de la compagnie, alors que les personnages sont l'œuvre de son compagnon de scène Olivier.

A l'issue de ce magnifique spectacle empreint de poésie, les enfants des écoles, leurs accompagnatrices et leurs professeurs des écoles ont pu déguster un « Mannala » offert par les membres du Comité Culturel Feunu.

ASSOCIATION DÉTENTE LOISIRS

L'association DÉTENTE et LOISIRS par la diversité de ses sections laisse un choix multiple dans bien des domaines et invite à la découverte. A chaque nouvelle rentrée, nous retrouvons un nombre important de fidèles et aussi de nouveaux adhérents, sans oublier tous les bénévoles et animateurs qui œuvrent au sein de l'association. Cette rentrée a été marquée par la participation des clubs à l'exposition « Fête des Associations 2016 » organisée par le CCF les 12 et 13 novembre derniers.



NOUVEAU CLUB DE JUDO « LES ARTS MARTIAUX »

Le nouveau club ouvert en septembre connaît un franc succès avec déjà une quarantaine de jeunes. Les cours sont dispensés par Didier CHEMINAT, professeur diplômé d'Etat et par Loïc JANOTS, président du club et Clémentine CHARLES assure le secrétariat et la trésorerie. Différents disciplines sont proposées pour enfants et adultes.

Renseignement : 09.80.57.99.35 / 06.34.26.06.49

Mail : artsmartiauxsaintesuzanne@laposte.net



INFO

ÉTAT CIVIL - PERIODE DU 1^{er} JUIN AU 31 DECEMBRE 2016

Naissances :

- Mathis BOURQUIN né le 28 juin 2016
- Lenzo MONNIER né le 21 juillet 2016
- Sania BAJIC née le 1^{er} août 2016
- Apolline LOCKERT née le 10 novembre 2016



Décès :

- Alberto DE ABREU LEITE le 20 juin 2016
- Roger BOURGON le 2 juillet 2016
- Michel SUSSOT le 30 juillet 2016
- André DREZET le 6 octobre 2016
- Jean-Claude ROYER le 1^{er} novembre 2016
- Maria MOSCHENI épouse DOLCI le 10 novembre 2016
- Marie-Thérèse GUIGNARD épouse SCHERMANN le 9 décembre 2016
- Marie-Jeanne ANESI épouse GUEUTAL le 23 décembre 2016

POUR RESTER AU PLUS PRES DE L'ACTUALITÉ

ABONNEZ-VOUS AU COMPTE TWITTER DE LA MAIRIE @saintesuzanne25



SANS OUBLIER LE SITE INTERNET DE LA MAIRIE <http://www.sainte-suzanne-doubs.fr>

SUIVEZ L'ACTUALITÉ via facebook : [Mairie de Sainte-Suzanne](#)



Mairie : Secrétariat - Tél : 03.81.91.19.55 - Fax : 03.81.91.47.81
 Secrétariat ouvert lundi, mardi et jeudi de 08h30 à 11h30 et de 14h30 à 17h30;
 mercredi de 8h30 à 11h30; vendredi de 8h30 à 11h30 et de 14h30 à 18h
 Site : <http://www.sainte-suzanne-doubs.fr> - mail : mairie-de-sainte-suzanne@wanadoo.fr
 FACEBOOK : Mairie de Sainte-Suzanne



Accueil Périscolaire
 Tél : 03.81.91.04.13

Gendarmerie - Brigade de Bavans
 Tél 03.81.92.69.20

Sapeurs-Pompiers : En cas de sinistre, d'accident sur la voie publique. Tél : 18 ou 112

SMUR : En cas de détresse grave, de malaise à domicile, d'accident corporel à la maison. Tél : 15

Médecins « Résidence l'Épée »
 D^r Philippe KLOPFENSTEIN et
 D^r Véronique VACHERET
 63, bis rue de Besançon,
 Sainte-Suzanne
 Tél : 03.81.91.28.14

Cabinet infirmier
« Résidence l'Épée »
 M^{mes} Natacha HENRY, Aurélie
 MAGNIN-FEYSOT et Aurélie VERNIER
 63, bis rue de Besançon,
 Sainte-Suzanne
 Tél : 03.81.91.81.94

Masseurs kinésithérapeute
« Résidence l'Épée »
 Laurence et Eric DUFOUR
 Tél : 03.81.32.02.09

APASAD – Soins Plus
 Aide et soins à domicile
 84, rue de Besançon, Sainte-Suzanne
 Tél : 03.81.91.81.94

Maison médicale de garde
 Installée dans le pôle de santé
 Lucine d'Audincourt, la Maison
 médicale de garde accueille du lundi
 au vendredi de 20h à minuit, et
 samedis, dimanches et jours fériés
 en journée et jusqu'à minuit.
**Appel préalable obligatoire au
 3966.**

Pharmacie Rudenko
 Ouverte du lundi au vendredi de
 9 h 00 à 12 h 00 et de 14 h 00 à
 19 h 00, le samedi de 9 h 00
 à 12 h 00. Tél : 03.81.90.74.50
 En dehors des heures d'ouverture,
**téléphonez au 3237 ou au
 Commissariat de Police de
 Montbéliard (tél : 03.81.91.00.91)**
 qui vous indiquera la pharmacie
 de garde. Le samedi après-midi,
 la pharmacie du centre ville de
 Montbéliard est ouverte.

Collecte de tri des déchets
 Tél : 03 81 31 84 99 (numéro vert)

GDF
 Pour tout incident et dépannage
 24h/24.
 Urgences sécurité gaz naturel GRDF,
 Tél : 0 800 47 33 33
 Pour un conseil ou un raccordement
 GRDF, Tél : 06 69 36 35 64

ERDF
 Pour tout incident et dépannage
 24h/24.
Electricité, Tél : 0 800 123 333
 Si les administrés ont un contrat de
 gaz naturel ou d'électricité Gaz de
 France Dolce Vita : 0 800 47 33 33 /
www.gdfsuez-dolcevita.fr
 Pour connaître les autres
 fournisseurs de gaz naturel et
 d'électricité : **www.cre.fr**

EDF
 Pour tout incident et dépannage
 24h/24 : N° 1013

VEOLIA
 Compagnie générale des Eaux. Pour
 tout incident et dépannage
N°Azur, Tél : 0 810 000 777

METEO France
 Carte de vigilance, prévisions :
01.45.56.71.00, répondeur local
 météo France.
www.meteofrance.com

Service d'hygiène de PMA
 Contrôle sanitaire et
 environnemental,
 Tél : 03.81.31.87.00

Assistante sociale
 M^{me} ZAJAC - DIVFS
 10 bis rue du Petit Chênois à
 Montbéliard, sur RDV,
Tél : 03.81.90.72.00
 On peut également s'adresser à la
 mairie de Sainte-Suzanne

LIGNE BLEUE 25 « Conseil Général »
 Lieu destiné à informer, orienter
 et conseiller les personnes âgées,
 leurs proches et l'ensemble
 des professionnels des services
 médicaux, paramédicaux et sociaux.
 18 rue de la Préfecture
 25000 Besançon
Tél : 03.81.25.82.58

Agence Postale en mairie
 Bureau ouvert lundi, mercredi,
 vendredi : 8h30 à 11h30 ; mardi et
 jeudi : 14h30 à 17h30.
Tél : 03.81.71.01.04

Centre des Finances Publiques
 1 Place de l'Europe, Sainte-Suzanne
Tél : 03.81.31.11.99
**Ouvert du lundi au vendredi de 8h à
 12h et de 13h30 à 16h**

Paroisse Catholique
 Abbé Louis GROSLAMBERT et
 Pierre-Marie COUSSENS, 14 rue St
 Maimboeuf à Montbéliard.
Tél : 03.81.91.00.77

Paroisse Protestante
 Pasteur, Corinne SCHEELE
Tél : 03.81.98.11.53
 Président du conseil presbytéral :
 Marc ORTLIEB, 3 rue du Stade,
 Sainte-Suzanne.
Tél : 03.81.91.39.51

Allô, Service Public
 Questions administratives,
Tél : 3939
 du lundi au vendredi de 8 h 30
 à 19 h 00.

